

2027

>30 Millionen
bestandene
Prüfungen

50
Jahre
STARK

STARK
Prüfung

**MEHR
ERFAHREN**

Abitur

Sachsen

Mathematik LK

- ✓ Original-Prüfungsaufgaben
mit Lösungen
- ✓ Interaktives Training
- ✓ Online-Glossar



Inhalt

Vorwort
Stichwortverzeichnis
Materialien für Aufgaben zur Stochastik

Hinweise und Tipps zum Zentralabitur

Ablauf der Prüfung	I
Bewertung	III
Verwendung von Operatoren	IV
Methodische Hinweise und allgemeine Tipps zur schriftlichen Prüfung	V

Abiturprüfung 2019

Teil A	2019-1
Teil B, Aufgabe 1	2019-10
Teil B, Aufgabe 2	2019-21

Abiturprüfung 2020

Teil A	2020-1
Teil B, Aufgabe 1	2020-10
Teil B, Aufgabe 2	2020-20

Abiturprüfung 2021

Teil A	2021-1
Teil B, Aufgabe 1	2021-10
Teil B, Aufgabe 2	2021-19

Abiturprüfung 2022

Teil A	2022-1
Teil B, Aufgabe 1	2022-10
Teil B, Aufgabe 2	2022-20

Abiturprüfung 2023

Teil A	2023-1
Teil B, Aufgabe 1	2023-11
Teil B, Aufgabe 2	2023-19

Abiturprüfung 2024

Teil A	2024-1
Teil B, Aufgabe 1	2024-14
Teil B, Aufgabe 2	2024-22

Abiturprüfung 2025

Teil A	2025-1
Teil B, Aufgabe 1	2025-17
Teil B, Aufgabe 2	2025-27
Teil B, Aufgabe 3	2025-33

Abiturprüfung 2026 www.stark-verlag.de/mystark

Sobald die Original-Prüfungsaufgaben 2026 freigegeben und die zugehörigen Musterlösungen ausgearbeitet und redaktionell geprüft sind, können Sie diese als PDF auf der Plattform MySTARK herunterladen (Zugangscode vorne im Buch).



Bei **MySTARK** finden Sie:

- **Interaktives Training** zum hilfsmittelfreien Prüfungsteil A, inklusive **Glossar** zum schnellen Nachschlagen aller wichtigen Definitionen; teilweise mit Veranschaulichung durch **Videos**
- **Jahrgang 2026**, sobald dieser zum Download bereit steht

Den Zugangscode zu MySTARK finden Sie vorne im Buch.

Lösungen der Aufgaben:

2025 und 2026: Silke Hoyer
2019–2024: Steffi Hultsch

Vorwort

Liebe zukünftige Abiturientinnen und Abiturienten,

im vorliegenden Band finden Sie die **Original-Abituraufgaben ab Jahrgang 2019** für den **Leistungskurs Mathematik** im Freistaat Sachsen zur zentralen Abiturprüfung; die Aufgaben des **Jahrgangs 2026** stehen Ihnen auf der Plattform MySTARK zum Download zur Verfügung.

Diese Aufgaben helfen Ihnen bei der individuellen **Vorbereitung auf das Abitur**. Darüber hinaus kann das Material aber auch zur **Vorbereitung auf Klausuren** verwendet werden. Dazu bietet Ihnen dieses Buch **sehr ausführliche Lösungen mit Zwischenergebnissen** zur Selbstkontrolle. Die angegebenen Lösungswege sind freilich oft nicht die einzig möglichen.

Zu jeder Aufgabe sind „**Tipps und Hinweise**“ aufgeführt. Sie sollen im Problemfall den Einstieg in die Aufgabe erleichtern und dazu beitragen, die Aufgabe **möglichst selbstständig** zu lösen.

Noch ein Wort an die zukünftigen Abiturientinnen und Abiturienten: Sicher benötigt man erst einmal mehr Zeit, als für die Aufgabe eigentlich vorgesehen ist. Aber mit der Übung stellen sich Fertigkeiten ein und Standardaufgaben werden bald sicher gelöst, sodass mehr Zeit für die anspruchsvolleren Aufgabenteile bleibt. In unmittelbarer Vorbereitung auf das Abitur sollte aber schon der Zeitfaktor eine zunehmende Rolle spielen. Nutzen Sie auch die Selbstkontrolle mit der Bewertungstabelle.

Sollten nach Erscheinen dieses Bandes noch wichtige Änderungen in der Abiturprüfung 2027 vom Sächsischen Staatsministerium für Kultus bekannt gegeben werden, finden Sie aktuelle Informationen dazu ebenfalls bei MySTARK.

Ihnen viel Erfolg bei Ihrer Arbeit und Spaß beim Üben sowie ein gutes Abiturzeugnis!

Silke Hoyer

Hinweise und Tipps zum Zentralabitur

Ablauf der Prüfung

Die zentrale schriftliche Abiturprüfung

In Sachsen gibt es zentrale schriftliche Abiturprüfungen, die im Auftrag des Ministeriums für Kultus erstellt und begutachtet werden. Die Inhalte richten sich nach den einheitlichen Prüfungsanforderungen aller Länder (EPA) bzw. den Bildungsstandards im Fach Mathematik für die Allgemeine Hochschulreife (Beschluss der Kultusministerkonferenz vom 18.10.2012) sowie dem Lehrplan für das allgemeinbildende Gymnasium in Sachsen.

Seit einigen Jahren wird von den Bundesländern ein gemeinsamer Aufgabenpool erarbeitet und bereitgestellt. Aus diesem werden von den Ländern einzelne Aufgaben ausgewählt und in die jeweiligen Abiturprüfungen integriert.

Die Prüfungsarbeit besteht aus den zu bearbeitenden **Prüfungsteilen A und B**. Die Gesamtarbeitszeit für beide Prüfungsteile beträgt **300 Minuten**.

Seit der Abiturprüfung 2024 hat sich die Struktur der Prüfungsarbeit verändert.

Der **Prüfungsteil A** besteht aus mehreren nicht zusammenhängenden, kürzeren Aufgaben, die **hilfsmittelfrei** zu bearbeiten sind. Dem Prüfling werden Aufgaben aus **zwei Aufgabengruppen** vorgelegt, wobei die Aufgaben der Aufgabengruppe 1 den Anforderungsbereichen I und II zuzuordnen sind, während die Aufgaben der Aufgabengruppe 2 zumindest in einer Teilaufgabe den Anforderungsbereich III erreichen.

Im Leistungskurs enthält die **Aufgabengruppe 1** zwei Aufgaben aus dem Sachgebiet Analysis sowie je eine Aufgabe aus den Sachgebieten Analytische Geometrie/Lineare Algebra und Stochastik. Diese **vier Aufgaben müssen bearbeitet** werden.

Aufgabengruppe 2 besteht aus sechs Aufgaben, je zwei zu jedem der drei Sachgebiete Analysis, Analytische Geometrie/Lineare Algebra und Stochastik; von diesen sechs Aufgaben müssen **zwei beliebige Aufgaben ausgewählt und bearbeitet** werden. Insgesamt sind im Prüfungsteil A also sechs Aufgaben zu bearbeiten.

Der **Prüfungsteil B** besteht aus **bis zu drei umfangreicheren Pflichtaufgaben**, die jeweils in zusammenhängende Teilaufgaben gegliedert sind. Die Aufgaben können Inhalte aus Analysis, Analytische Geometrie/Lineare Algebra und Stochastik miteinander vernetzen oder Inhalte aus nur einem der Sachgebiete beinhalten. Sie berücksichtigen die Bearbeitung innermathematischer Fragestellungen und die Anwendung mathematischer Kenntnisse und Fähigkeiten auf praxisorientierte Sachverhalte.

Zu Prüfungsbeginn erhalten die Prüflinge sowohl die Aufgaben zum Prüfungsteil A als auch die Aufgaben zum Prüfungsteil B. Jeder Prüfling entscheidet selbst über den Zeitpunkt, zu dem er die Bearbeitung zum **Prüfungsteil A** bei der Aufsicht führenden Lehrkraft abgibt und die Hilfsmittel erhält. Dieser Zeitpunkt muss im Leistungskurs ab der Abiturprüfung 2025 **innerhalb der ersten 110 Minuten** nach Prüfungsbeginn liegen.

In den Aufgabenstellungen werden die allgemeinen mathematischen Kompetenzen

- mathematisch argumentieren,
- Probleme mathematisch lösen,
- mathematisch modellieren,
- mathematische Darstellungen verwenden,
- mit symbolischen, formalen und technischen Elementen der Mathematik umgehen,
- mathematisch kommunizieren

in einem ausgewogenen Verhältnis berücksichtigt.

Hilfsmittel

Bei der Bearbeitung der Prüfung stehen folgende Hilfsmittel zur Verfügung:

- Wörterbuch der deutschen Rechtschreibung
- Zeichengeräte

Zusätzlich im Prüfungsteil B:

- Mathematisch-naturwissenschaftliche Formelsammlung des Instituts zur Qualitätsentwicklung im Bildungswesen (IQB)
- Modulares Mathematiksystem (MMS) ohne Netzwerkzugriff und ohne Zugriff auf Dateien und Programme, die nicht zum Lieferumfang oder zu einem Systemupdate gehören.

Es wird vorausgesetzt, dass das MMS über folgende Funktionen verfügt:

- Lösen von Gleichungen und Gleichungssystemen (jeweils algebraisch)
- Differenzieren und Integrieren (jeweils algebraisch)
- Rechnen mit Vektoren und Matrizen (jeweils algebraisch)
- Berechnen von einzelnen und kumulierten Werten der Binomialverteilung sowie von Werten der Normalverteilung
- Durchführen von Berechnungen in Tabellen
- Darstellen von Graphen

(vgl. die „Hinweise zur Verwendung von Hilfsmitteln“ des IQB:

<https://www.iqb.hu-berlin.de/abitur/dokumente/mathematik>)

Hinweis: Bis einschließlich der Abiturprüfung 2025 war im Teil B der Prüfung ein grafikfähiger, programmierbarer Taschenrechner (GTR) mit oder ohne Computer-Algebra-System (CAS) zugelassen. Die Aufgaben dieser Abiturjahrgänge sind in diesem Buch entsprechend mit diesen Hilfsmitteln gelöst.

Bewertung

Die Durchführung der Prüfung und die Korrektur der Arbeiten sind in der jeweils gültigen Verwaltungsvorschrift zur Durchführung der Oberstufe und der Abiturprüfung vom Sächsischen Staatsministerium für Kultus festgelegt.

Die Bewertung der Abiturarbeit erfolgt unabhängig durch die eigene Fachlehrkraft (Erstkorrektor) sowie eine weitere Fachlehrkraft eines anderen Gymnasiums (Zweitkorrektor). Weichen deren Punktzahlen um mehr als drei Punkte voneinander ab, erfolgt eine Drittkorrektur.

Gegenstand der Bewertung ist die **sachliche Richtigkeit** der Beantwortung. **Sinnvolle Gedankenführung** und angemessene **sprachliche Darstellung** fließen dabei in die Bewertung ein.

Für die Bewertung der Prüfungsarbeiten werden fachbezogene Korrekturhinweise ausgegeben. Bei schwerwiegenden und gehäuften Verstößen gegen die sprachliche Richtigkeit in der Muttersprache oder gegen die äußere Form kann jeweils ein Punkt der einfachen Wertung abgezogen werden.

An den jeweiligen Aufgabenstellungen sind die verbindlichen Bewertungsmaßstäbe ersichtlich. Ab der Abiturprüfung 2025 sind im **Prüfungsteil A 30 Bewertungseinheiten (BE)** und im **Teil B 70 Bewertungseinheiten** erreichbar.

Bis einschließlich der Prüfung 2024 waren im Teil B 90 BE und somit insgesamt 120 BE erreichbar.

100-BE-Skala (Skalierung passend ab Jahrgang 2025):

BE	Punkte	Note
100 ... 95	15	1+
94 ... 90	14	1
89 ... 85	13	1–
84 ... 80	12	2+
79 ... 75	11	2
74 ... 70	10	2–
69 ... 65	9	3+
64 ... 60	8	3
59 ... 55	7	3–
54 ... 50	6	4+
49 ... 45	5	4
44 ... 40	4	4–
39 ... 33	3	5+
32 ... 27	2	5
26 ... 20	1	5–
19 ... 0	0	6

Leistungskurs Mathematik (Sachsen): Abiturprüfung 2023
Teil B – Aufgabe 2

Die Abbildung zeigt das Viereck ABCD mit $A(0|3|0)$, $B(0|9|0)$, $C(2|8|4)$ und $D(2|4|4)$. Gegeben sind außerdem die Punkte $S_t(0|6|t)$ mit $t \in \mathbb{R}$ und $t \geq 0$.

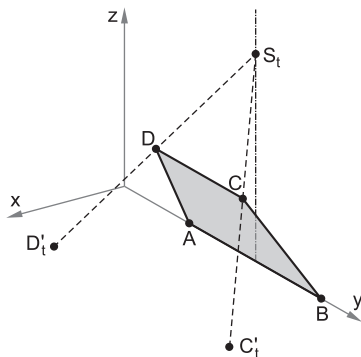


Abbildung (nicht maßstäblich)

- 2.1 Weisen Sie nach, dass das Viereck ABCD ein Trapez ist, in dem zwei gegenüberliegende Seiten gleich lang sind.

Zeigen Sie, dass dieses Trapez kein Rechteck ist.

Erreichbare BE-Anzahl: 4

- 2.2 Berechnen Sie den Flächeninhalt des Vierecks ABCD.

Erreichbare BE-Anzahl: 3

Das Viereck ABCD liegt in der Ebene E. Diese Ebene schneidet die x-y-Ebene unter dem Winkel φ .

- 2.3 Zeigen Sie, dass E durch die Gleichung $2 \cdot x - z = 0$ beschrieben werden kann.

Berechnen Sie die Größe des Winkels φ .

Erreichbare BE-Anzahl: 5

- 2.4 Die Ebene E schneidet die x-z-Ebene in einer Gerade.

Geben Sie die Koordinaten zweier Punkte an, die auf dieser Gerade und symmetrisch bezüglich des Koordinatenursprungs liegen.

Erreichbare BE-Anzahl: 2

- 2.5 Untersuchen Sie, ob es einen Wert t gibt, für den das Dreieck CBS_t gleichseitig ist.

Erreichbare BE-Anzahl: 8

- 2.6 Geben Sie einen Term an, mit dem der Flächeninhalt des Dreiecks CBS_t unter Verwendung der gegebenen Punkte ermittelt werden kann.

Begründen Sie, dass der Term $\frac{|\overline{BC}| \cdot |\overline{BS}_t| \cdot \sin(90^\circ - \varphi)}{2}$ zur Berechnung des Flächeninhalts des Dreiecks CBS_t nicht geeignet ist.

Erreichbare BE-Anzahl: 6

- 2.7 Vom Punkt S_t aus wird das Lot auf die Ebene E gefällt.

Ermitteln Sie diejenigen Werte von t, für die der Lotfußpunkt im Inneren des Vierecks ABCD liegt.

Erreichbare BE-Anzahl: 5

Tipps und Hinweise

Teilaufgabe 2.1

- ▣ Vergleichen Sie die Vektoren, die zu den jeweils gegenüberliegenden Seiten gehören.

Teilaufgabe 2.2

- ▣ Die Formel für den Flächeninhalt eines Trapezes lautet $A = \frac{1}{2} \cdot (a + c) \cdot h$, wobei h hier noch als Lot von D auf AB berechnet werden muss.

Teilaufgabe 2.3

- ▣ Am einfachsten zeigen Sie, dass alle Eckpunkte des Vierecks in der Ebene liegen.
- ▣ Für den Winkel zwischen zwei Ebenen gilt: $\cos \varphi = \frac{|\vec{n}_1 \circ \vec{n}_2|}{|\vec{n}_1| \cdot |\vec{n}_2|}$
Alternativ nutzen Sie ein Rechnerprogramm.

Teilaufgabe 2.4

- ▣ Ermitteln Sie zunächst die Schnittgerade mittels Rechner.
- ▣ Fertigen Sie eine Skizze der Geraden mit dem Stützpunkt P_0 , dem Richtungsvektor \vec{a} und der Lage von O an und schlussfolgern Sie daraus auf zwei entsprechende Punkte.

Teilaufgabe 2.5

- ▣ Setzen Sie die Beträge der Seiten $\overline{BS_t}$ und $\overline{CS_t}$ jeweils mit dem Betrag von \overline{BC} gleich, berechnen Sie jeweils t und vergleichen Sie.

Teilaufgabe 2.6

- ▣ Verwenden Sie hier das Vektorprodukt von Vektoren.
- ▣ Beachten Sie die Lage des Dreiecks CBS_t bezogen auf die x - y -Ebene und begründen Sie, dass der Winkel $90^\circ - \varphi$ für die Flächenberechnung nicht geeignet ist.

Teilaufgabe 2.7

- ▣ Füllen Sie zunächst das Lot von S_t auf E und berechnen Sie den Lotfußpunkt als Durchstoßpunkt der Lotgeraden und der Ebene.
- ▣ Vergleichen Sie die Koordinaten der Punkte A, B, C, D mit denen des Lotfußpunkts.

Teilaufgabe 2.8

- ▣ Berechnen Sie zuerst den Parameter, der sich beim Schnitt der Geraden durch S_t und D mit der Ebene ergibt, und daraus dann die gesuchten Koordinaten von C'_t und D'_t .
- ▣ Die Summe der y -Koordinaten ist daraus errechenbar oder auch durch Betrachtung der besonderen Lage der Objekte im Koordinatensystem zu ermitteln.

Teilaufgabe 2.9

- ▣ Prüfen Sie die Auswirkung des Parameters t für $t \rightarrow 4$ und $t \rightarrow +\infty$ auf das Volumen der Pyramide, um auf den richtigen Graphen zu schließen.

Lösungen

Viereck ABCD: A(0|3|0), B(0|9|0), C(2|8|4), D(2|4|4), $S_t(0|6|t)$, $t \in \mathbb{R}$, $t \geq 0$

$$2.1 \quad \overline{AB} = \begin{pmatrix} 0 \\ 6 \\ 0 \end{pmatrix}, \quad \overline{DC} = \begin{pmatrix} 0 \\ 4 \\ 0 \end{pmatrix} \Rightarrow \overline{AB} \parallel \overline{DC}$$

\Rightarrow Trapez, aber $|\overline{AB}| \neq |\overline{DC}|$, also kein Rechteck

$$\overline{AD} = \begin{pmatrix} 2 \\ 1 \\ 4 \end{pmatrix}, \quad \overline{BC} = \begin{pmatrix} 2 \\ -1 \\ 4 \end{pmatrix} \Rightarrow \overline{AD} \nparallel \overline{BC}$$

$$|\overline{AD}| = |\overline{BC}| = \sqrt{21}$$

\Rightarrow Zwei gegenüberliegende Seiten sind gleich lang.

\Rightarrow ABCD ist ein gleichschenkliges Trapez, bei dem \overline{AB} und \overline{DC} parallel sind.

$$2.2 \quad A_{Tr} = \frac{1}{2} \cdot (a + c) \cdot h$$

$F(0|y_F|0) \dots$ Lotfußpunkt von D auf AB

$\overline{AB} \circ \overline{FD} = 0$, da orthogonal

$$\begin{pmatrix} 0 \\ 6 \\ 0 \end{pmatrix} \circ \begin{pmatrix} 2 - 0 \\ 4 - y_F \\ 4 - 0 \end{pmatrix} = 6 \cdot (4 - y_F) = 0$$

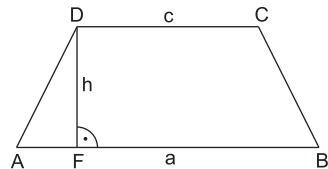
$$y_F = 4$$

$$\Rightarrow F(0|4|0)$$

$$\overline{FD} = \begin{pmatrix} 2 \\ 0 \\ 4 \end{pmatrix}; \quad |\overline{FD}| = \sqrt{20} = 2 \cdot \sqrt{5}$$

$$A_{Tr} = \frac{1}{2} \cdot (|\overline{AB}| + |\overline{DC}|) \cdot |\overline{FD}| = \frac{1}{2} \cdot (6 + 4) \cdot 2\sqrt{5} = \underline{\underline{10\sqrt{5}}}$$

Skizze:



$$2.3 \quad E \dots 2x - z = 0$$

$$\left. \begin{array}{l} A \in E: 2 \cdot 0 - 0 = 0 \quad \text{w. A.} \\ B \in E: 2 \cdot 0 - 0 = 0 \quad \text{w. A.} \\ C \in E: 2 \cdot 2 - 4 = 0 \quad \text{w. A.} \\ D \in E: 2 \cdot 2 - 4 = 0 \quad \text{w. A.} \end{array} \right\} \Rightarrow \underline{\underline{ABCD \text{ liegt in } E}}$$

Leistungskurs Mathematik (Sachsen): Abiturprüfung 2025
Teil B – Aufgabe 1

Bei einem Talentwettbewerb werden die Darbietungen unter anderem mithilfe der Applausstärke bewertet. Dazu wird die Applausstärke gemessen und in Punkten angegeben. Die zeitliche Entwicklung der Applausstärke jeder Darbietung wird durch eine Funktion beschrieben.

Die Applausstärke der ersten Darbietung wird für $0 \leq t \leq 20$ durch die in \mathbb{R} definierte Funktion f mit $f(t) = 40 \cdot t \cdot e^{-\frac{1}{4} \cdot t + \frac{2}{5}}$ beschrieben. Dabei beschreibt t die seit dem Beginn des Applauses vergangene Zeit in Sekunden und $f(t)$ die Applausstärke in Punkten.

Abbildung 1 zeigt den Graphen von f .



Abbildung 1

- 1.1 Ermitteln Sie grafisch in Abbildung 1 auf dem Arbeitsblatt auf Seite 19 die Länge des Zeitraums, in dem die Applausstärke mindestens 60 Punkte beträgt.

Erreichbare BE-Anzahl: 2

- 1.2 Es gibt einen Zeitpunkt, zu dem die Applausstärke am größten ist. Geben Sie diesen Zeitpunkt und den zugehörigen Wert der Applausstärke an.

Erreichbare BE-Anzahl: 2

- 1.3 Bestimmen Sie denjenigen Zeitpunkt, zu dem die Applausstärke am stärksten abnimmt.

Ermitteln Sie grafisch die zugehörige Änderungsrate in Abbildung 1 auf dem Arbeitsblatt auf Seite 19.

Erreichbare BE-Anzahl: 4

Die Applausstärke der zweiten Darbietung wird für $0 \leq t \leq 20$ durch die in \mathbb{R} definierte Funktion g mit $g(t) = (10 \cdot t - 10) \cdot e^{-\frac{3}{5} \cdot t + \frac{3}{2}} + 10 \cdot e^{\frac{3}{2}}$ beschrieben. Dabei beschreibt t die seit dem Beginn des Applauses vergangene Zeit in Sekunden und $g(t)$ die Applausstärke in Punkten.

- 1.4 Es gelte: $g(t_1) = g(t_2)$ mit $t_2 - t_1 = 10$. Deuten Sie diese Bedingung im Sachzusammenhang.

Ermitteln Sie t_1 und t_2 .

Erreichbare BE-Anzahl: 4

Tipps und Hinweise

Teilaufgabe 1.1

- Tragen Sie die angegebene Bedingung in die Abbildung 1 des Arbeitsblatts ein und kennzeichnen Sie den gesuchten Bereich.

Teilaufgabe 1.2

- Arbeiten Sie mit dem Grafik-Menü des Rechners, um das Maximum zu ermitteln.

Teilaufgabe 1.3

- Die stärkste Abnahme liegt am Wendepunkt des Graphen vor.
- Lassen Sie sich den gesuchten Punkt im Grafik-Menü des Rechners anzeigen.
- Alternativ bestimmen Sie die Minimumstelle der 1. Ableitungsfunktion.
- Die Änderungsrate ermittelt man grafisch als Steigung der Tangente über das Steigungsdreieck: $m = \frac{\Delta y}{\Delta x}$

Teilaufgabe 1.4

- Stellen Sie die Bedeutung von t_1 und t_2 sowie die Bedeutung der Gleichheit der Funktionswerte dar.
- Formen Sie die Bedingung $t_2 - t_1 = 10$ nach t_2 um und setzen Sie den Term für t_2 in die Gleichung $g(t_1) = g(t_2)$ ein.
- Nutzen Sie den Solve-Befehl zum Lösen dieser Gleichung.
- Alternativ können Sie beide Gleichungen als Gleichungssystem in den Rechner eingeben und dieses nach t_1 und t_2 lösen lassen.

Teilaufgabe 1.5

- Die Differenz der Applausstärken wird berechnet mit $d(t) = |f(t) - g(t)|$.
- Ermitteln Sie das globale Maximum dieser Differenz.
- Untersuchen Sie dazu die Funktion d auf lokale Extrempunkte und auf Randextrema.

Teilaufgabe 1.6

- Notwendige Bedingung für eine Extremstelle ist eine Nullstelle der Ableitungsfunktion ($\hat{=}$ Änderungsrate).
 - Für die hinreichende Bedingung für ein Maximum eignet sich das Vorzeichenwechselkriterium an der Nullstelle der Ableitungsfunktion.
- Die Applausstärke in den letzten 5 Sekunden ergibt sich aus der Fläche zwischen dem Graphen der Änderungsrate und der t -Achse im Intervall $[15; 20]$.
 - Liegt die Fläche unterhalb der t -Achse, nimmt die Applausstärke ab.
 - Nähern Sie die gesuchte Fläche z. B. durch ein Dreieck an und schlussfolgern Sie dann auf den Wahrheitswert der Aussage.

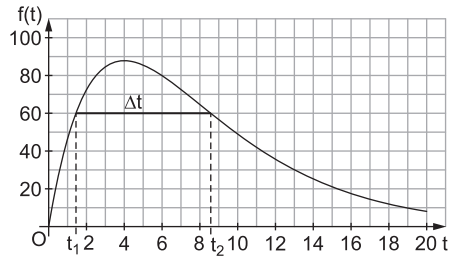
Lösungen

- 1.1 Zu finden sind die Argumente, für die gilt: $f(t) \geq 60$

Aus dem Graphen ist zu erkennen, dass dann für t etwa gilt:

$$1,4 \leq t \leq 8,6$$

$$\Delta t = 8,6 \text{ s} - 1,4 \text{ s} = \underline{\underline{7,2 \text{ s}}}$$

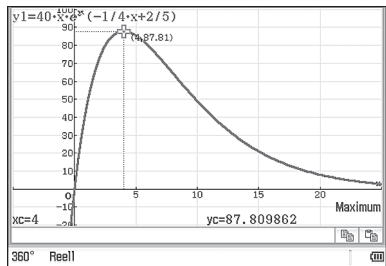


In der Grafik müssen t_1 , t_2 und Δt zu sehen sein.

- 1.2 Im Grafik-Menü des Rechners lässt man sich den Hochpunkt anzeigen:

$$H(4 | 87,81)$$

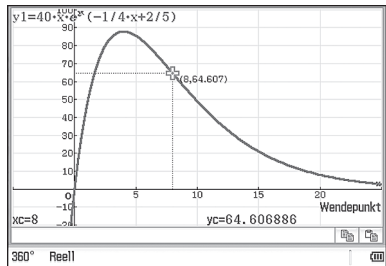
4 s nach Applausbeginn ist die Applausstärke mit ca. 88 Punkten am größten.



- 1.3 Im Grafik-Menü des Rechners lässt man sich den Wendepunkt anzeigen:

$$W(8 | 64,61)$$

Die stärkste Abnahme der Applausstärke erfolgt also nach 8 Sekunden.

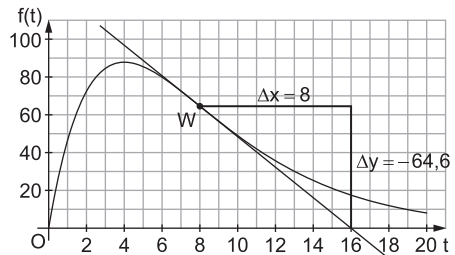


Tangente an den Graphen von f im Punkt W einzeichnen.

Steigungsdreieck einzeichnen und Steigung ermitteln:

$$m = \frac{\Delta y}{\Delta x} = \frac{-64,6 \text{ Punkte}}{8 \text{ s}}$$

$$\approx -8 \frac{\text{Punkte}}{\text{s}}$$



8 Sekunden nach Applausbeginn nimmt die Applausstärke um ca. 8 $\frac{\text{Punkte}}{\text{s}}$ ab.



© **STARK Verlag**

www.stark-verlag.de
info@stark-verlag.de

Der Datenbestand der STARK Verlag GmbH ist urheberrechtlich international geschützt. Kein Teil dieser Daten darf ohne Zustimmung des Rechteinhabers in irgendeiner Form verwertet werden.

STARK