



TEMBERG

**MEHR  
ERFAHREN**

**Arbeitssh**

**Deuts**

Ganzschrift 2024/202

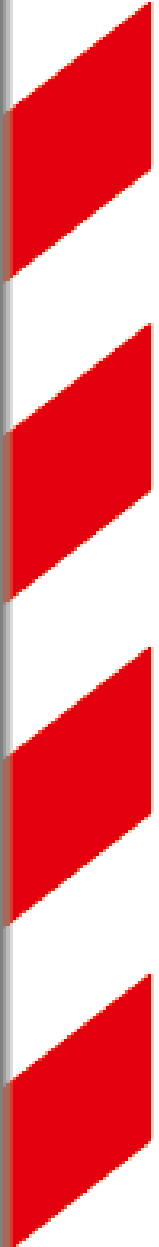
„Krummer Hund“

VON JULIANE PICKEL

...

Realschul-, Werkrealschul-, Hauptschul-


**STARK**



Liebe Schülerinnen und Schüler,  
liebe Lehrerinnen und Lehrer,

das vorliegende Arbeitsheft zum Roman „**Krummer Hund**“ von Juliane Pickel unterstützt die intensive Arbeit mit der Lektüre im Rahmen des Deutschunterrichts und/oder bei der Vorbereitung auf die Abschlussprüfung zu Hause. Die abwechslungsreichen Aufgaben im Arbeitsheft sowie der ausführliche Lösungsteil geben leicht umsetzbare und gut nachvollziehbare Hilfestellungen zum **effektiven Umgang mit der Lektüre**. Ziel des Hefts ist es, das erlangte Textwissen für den **Pflichtteil A2 der Abschlussprüfung** optimal nutzbar zu machen.

**Aufgaben vor dem Lesen** eröffnen Möglichkeiten zum besseren Verständnis des Romans. Anregungen, wie sich Themen und Figuren systematisch erarbeiten lassen, bieten die **lesebegleitenden Aufgaben**. Motivierende **Aufgaben zu den einzelnen Kapiteln** der Lektüre, die wesentliche Aspekte wiederholen, schließen sich an. Im Kapitel **Selbsttest** kann das erworbene Textwissen zum gesamten Werk unter Beweis gestellt werden. Abschließend bieten **Aufgaben im Stil der Abschlussprüfung der Realschul-, Werkrealschul- und Hauptschulabschlussprüfung** die Gelegenheit, sich auf den „Ernstfall“ vorzubereiten. Ich wünsche beim Lesen des Romans viel Freude, beim Bearbeiten der Aufgaben gutes Gelingen und das notwendige Durchhaltevermögen sowie viel Erfolg in der Prüfung!



#### **Inhaltsverzeichnis**

<b>A</b>	<b>Vor dem Lesen: Vorwissen aktivieren und aufbauen</b>	<b>2</b>
	Der Klappentext	2
	Vermutungen zu Zitaten aus dem Buch	4
<b>B</b>	<b>Während des Lesens: Personen beschreiben, Themen verstehen</b>	<b>8</b>
<b>C</b>	<b>Nach dem Lesen der einzelnen Kapitel: Inhalte wiederholen</b>	<b>10</b>
	Tipps zu den kapitelabschließenden Aufgaben	10
	Lese-Etape 1: Kapitel 1–8	10
	Lese-Etape 2: Kapitel 9–16	22
	Lese-Etape 3: Kapitel 17–27	30
	Lese-Etape 4: Kapitel 28–35	41
	Lese-Etape 5: Kapitel 36–47	47
<b>D</b>	<b>Nach dem Lesen: Textkenntnis vertiefen und überprüfen</b>	<b>57</b>
	Figurenkonstellation	57
	Selbsttest: Textkenntnis überprüfen	58
<b>E</b>	<b>Vorbereitung auf die Abschlussprüfung</b>	<b>59</b>
	Tipps und Hinweise für die Prüfung	59
	Merkmale möglicher Textsorten im Überblick	60
<b>F</b>	<b>Aufgaben im Stil der Abschlussprüfung</b>	<b>61</b>
	Hauptschulabschlussprüfung	61
	Werkrealschulabschlussprüfung	63
	Realschulabschlussprüfung	64

Die im Arbeitsheft und in den Lösungen angegebenen Seitenzahlen beziehen sich auf folgende Textausgabe:  
Juliane Pickel: *Krummer Hund*. Gulliver von Beltz & Gelberg 2022, Weinheim.

## C Nach dem Lesen der einzelnen Kapitel: Inhalte wiederholen

### Tipps zu den kapitelabschließenden Aufgaben

Nachfolgend findest du Aufgaben, die sich auf die einzelnen Kapitel des Romans beziehen. Beim Lesen des Romans und Bearbeiten der Aufgaben solltest du auf Folgendes achten:

- Lies den Roman in den **Etappen**, wie sie im Arbeitsheft vorgegeben sind.
- Bearbeite nach dem Lesen die **Aufgaben zum jeweiligen Kapitel**.
- Nummeriere die Kapitel. Nutze die kurze Inhaltszusammenfassung und notiere sie stichwortartig zusätzlich zur schon vorhandenen **Kapitelüberschrift ins Buch**.
- Bearbeite am **Ende jeder Lese-Etappe** die **produktive Schreibaufgabe**.
- Entscheide bei den Schreibaufgaben jeweils, welcher **Schwierigkeitsgrad** für dich passend ist.

Bearbeite nun folgende **Aufgaben zum Textverständnis**, wie sie dir zum Teil auch in der Prüfung begegnen könnten. Hier erhältst du aber noch Tipps und Hilfestellungen zur Umsetzung.

Achte auch auf die in der Aufgabenstellung vorkommenden **Operatoren**. Operatoren, die auch in der Prüfung vorkommen können, sind **fett markiert** und werden in einem **Tipp-Kasten** erklärt, wenn sie das erste Mal genannt werden.

#### info

**Operatoren** sind „handlungsleitende Verben“ und sollen deutlich machen, welche konkrete Handlung bei einer Aufgabenstellung von dir verlangt wird. Dadurch wird z. B. klar, ob eine stichwortartige Darstellung, eine ausführliche Textvariante oder ein schlichter Antwortsatz erwartet wird.

**Achtung!** Gelingt es dir in der Prüfung nicht, den geforderten Operator umzusetzen, wird dir die Hälfte der Punkte abgezogen. ■

### Lese-Etappe 1: Kapitel 1–8

#### Kapitel 1: Hundemörder (S. 5–12)

<b>Handlungsort</b>	Tierarztpraxis
<b>Personen</b>	Daniel, seine Mutter, Tierarzt Thomas König
<b>Inhalt</b>	In der Tierarztpraxis von Thomas König muss Daniels geliebter, aber krebserkrankter Hund Ozzy eingeschläfert werden. Zu Daniels Trauer kommt noch die Wut darüber, dass seine Mutter hemmungslos mit dem Arzt flirtet, hinzu. Daniel darf seinen toten Hund mitnehmen, zerkratzt aber mit einem Schlüssel den Sportwagen des Tierarztes. → <b>1. Anfall: zerkratztes Auto</b>

- 7 a Mit welcher **Ausgangssituation** beginnt das erste Kapitel? Entscheide dich für die deiner Meinung nach treffendste Zusammenfassung.

1 Daniel ist mit seiner Mutter wegen seines schwer kranken Hundes beim Tierarzt. Dort muss der Hund eingeschläfert werden. Statt ihrem Sohn beizustehen, macht sich Daniels Mutter jedoch an den Tierarzt ran. Daniel weiß schon jetzt, wie das einmal enden wird.

2 Daniel rechnet nicht damit, dass sein Hund Ozzy eingeschläfert werden muss, und wird in der Tierarztpraxis damit überrumpelt. Er erinnert sich daran, dass er den Hund von seinem Vater bekommen hat.

3 Als Daniels Hund eingeschläfert wird, lernt seine Mutter den Tierarzt Thomas König kennen. Daniel befürchtet, dass seine Mutter eine Beziehung mit dem Doc eingeht, die dann wie sehr viele ihrer Beziehungen zuvor verläuft.



b **Begründe** deine Auswahl im Gespräch mit einer Partnerin oder einem Partner.

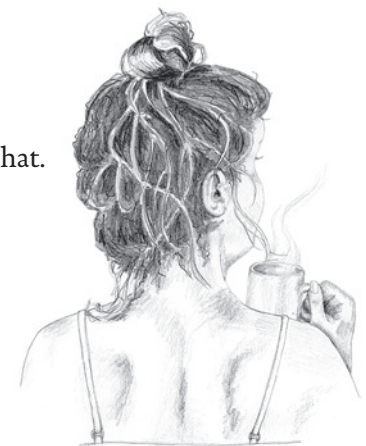
### Tipp

Beim Operator „**begründen**“ geht es darum, z. B. eine Position oder Vermutung durch Argumente (mit Belegen und Beispielen) zu stützen. ■

8 Welche Informationen bekommt man im ersten Kapitel vom **Ich-Erzähler Daniel** über **seine Mutter**? Kreuze Zutreffendes an.

a Daniels Mutter ...

- ist (immer wieder aufs Neue) auf der Suche nach einem Mann.
- steht bei Männern auf große und saubere Hände.
- hat Daniels Vater verlassen, weil dieser Daniel einen Hund geschenkt hat.
- hat offenbar häufig wechselnde Männerbekanntschaften.
- liebt Sushi.
- bringt ihre Männerbekanntschaften offenbar immer gleich mit nach Hause, verbringt mit ihnen also gleich die Nacht.
- mutet ihrem Sohn häufig neue Partner zu, die dann sehr schnell am Familienleben teilhaben.



b Daniel ...

- hofft, dass sich seine Mutter dieses Mal in den richtigen Mann verliebt.
- glaubt zu wissen, wie die Beziehungen seiner Mutter ablaufen.
- ist klar, dass die Partner seiner Mutter immer versuchen, sich mit ihm gutzustellen.
- kennt das schon, dass die Männer seiner Mutter schnell wieder die Lust an ihr verlieren, sie betrügen und dann verlassen.
- weiß, wie unschön die schnell geschlossenen Partnerschaften seiner Mutter immer enden.
- freut sich, dass seine Mutter vor ihm keine Geheimnisse hat.
- erfährt von seiner Mutter am Ende einer Beziehung Negatives über den jeweiligen (ehemaligen) Partner.
- ist bewusst, dass seine Mutter früher oder später die Männer wieder verlassen wird.
- weiß, wie sehr seine Mutter leidet, nachdem sie verlassen wurde.

9 a Ergänze die Informationen, die man über Daniels Vater bekommt.

- 1 Daniels Vater mochte die Heavy-Metal-Musik von \_\_\_\_\_.
- 2 Er hat für seinen Sohn \_\_\_\_\_ aus dem Tierheim geholt und ihn ihm geschenkt.
- 3 Als Daniel \_\_\_\_\_ alt war, hat sein Vater die Familie verlassen.
- 4 Seither haben sie nie wieder \_\_\_\_\_.
- 5 Der Vater besaß ein schrottreifes \_\_\_\_\_, mit dem er wegfuhr.



b Suche im Internet nach einem Foto des britischen Rockmusikers Ozzy Osbourne. Er war lange Jahre Sänger der Heavy-Metal-Band „Black Sabbath“. Skandalös war, dass er einmal während eines Konzerts einer lebenden Fledermaus den Kopf abgebissen hat.

10 a Daniel ist mit vielen verschiedenen negativen Gefühlen konfrontiert. Fülle die Lücken mithilfe des Wortspeichers richtig aus.

traurig • frustriert • hilflos • überrumpelt • bekümmert •  
enttäuscht • wütend • hasserfüllt • verzweifelt

Daniel ist ...

- **traurig** über Ozzys Tod.
- \_\_\_\_\_, dass Ozzy eingeschläfert werden musste.
- \_\_\_\_\_, dass seine Mutter selbst in dieser Situation nur an sich denkt.
- \_\_\_\_\_ auf seinen Vater, der die Familie einfach verlassen hat.
- \_\_\_\_\_, dass er seinen geliebten und nun toten Hund nach Hause tragen muss.
- \_\_\_\_\_, dass er nichts gegen das Verhalten seiner Mutter tun kann.
- \_\_\_\_\_, weil der Tierarzt seinen geliebten Hund getötet hat.
- \_\_\_\_\_, weil er weiß, dass er nichts an der Situation ändern kann.
- \_\_\_\_\_, weil er glaubt, dass seine Mutter fast froh darüber ist, dass der Hund, den ihm sein Vater vor seinem Verschwinden geschenkt hat, nun tot ist.



b **Erkläre**, welches Verhalten Daniels Mutter als seine „Anfälle“ bezeichnet. Unterstreiche dafür zunächst die Textstelle, in der Daniel selbst beschreibt, wie es zu diesen „Anfällen“ kommt.



### Tip

Beim Operator „**erklären**“ musst du Sachverhalte in einen Zusammenhang stellen und begründen oder zu Schlussfolgerungen kommen. ■

11 a **Erkläre**, was Daniel meint, als er spürt, „dass es wieder losgeht“ (S. 10).

Ergänze im folgenden Vorschlag für einen Lösungstext die Verben aus dem Wortspeicher in der richtigen (konjugierten) Form.

**aussetzen** • bei jemandem etwas **auslösen** • etwas **anwenden** • etwas **auslösen** •  
 etwas **zerstören** • von etwas **überwältigt sein** • auf jemanden **einprasseln** •  
 etwas **verspüren** • etwas an jemandem **auslassen wollen** • etwas **spüren**

Daniel **ist** vermutlich **überwältigt** von den vielen negativen Gefühlen, die auf ihn \_\_\_\_\_  
 \_\_\_\_\_. Er \_\_\_\_\_ Trauer, Wut, Enttäuschung und Machtlosigkeit.  
 Diese Gefühle \_\_\_\_\_ bei ihm eine bestimmte Reaktion \_\_\_\_\_.  
 Sein Verstand \_\_\_\_\_ gewissermaßen \_\_\_\_\_ und er  
 \_\_\_\_\_ den unbedingten Drang, Gewalt \_\_\_\_\_ und etwas  
 zu \_\_\_\_\_. Der Anblick des teuren Autos des Tierarztes \_\_\_\_\_  
 \_\_\_\_\_ in Daniel den Impuls \_\_\_\_\_, seine Wut an dem Lotus \_\_\_\_\_  
 \_\_\_\_\_.

 b Daniel ist wirklich in einer misslichen Lage. Sprecht in der Klasse darüber, ...

- 1 inwiefern Daniel einem leidtun kann und
- 2 ob seine Reaktion für euch in irgendeiner Weise nachvollziehbar ist.



**Kapitel 2: Bye-bye, Ozzy (S. 13–15)**

<b>Handlungsort</b>	im Garten
<b>Personen</b>	Daniel, seine Mutter
<b>Inhalt</b>	Daniel gräbt für Ozzy im Garten ein Grab. Seine Mutter kann ihn aber nicht trösten. Er erinnert sich an seinen Vater. → 1. <b>Vision Vater</b>

12 a **Nenne** drei neue Informationen, die man von Daniel über seinen Vater bekommt.

b **Begründe**, weshalb man das Verhalten von Daniels Mutter während Ozzys Beerdigung als unangemessen bezeichnen kann. **Belege** deine Aussagen mithilfe mindestens eines Zitats.

c **Begründe**, warum es Daniel schwerfällt, das Grab wieder zuzuschaufeln, nachdem er Ozzy hineingelegt hat.

**Tipp**

Beim Operator „**(be-)nennen**“ sollst du z. B. Begriffe, Gegenstände oder Sachverhalte aufzählen oder zuordnen.  
 Beim Operator „**belegen**“ sollen z. B. zu bestimmten Aussagen Zitate (Belege, Beweise) im Text gefunden und genannt werden. ■



## Kapitel 3: Dodge City (S. 16–19)

<b>Handlungsort</b>	bei Daniel zu Hause
<b>Personen</b>	Thomas König (Doc), Daniel, seine Mutter, Edgar
<b>Inhalt</b>	Thomas König, den Daniel „Doc“ nennt, holt Daniels Mutter abends wie verabredet ab. Daniel und er stehen sich wie Cowboys im Film „Dodge City“ gegenüber, doch der Doc lässt sich von Daniels Ablehnung nicht beeindrucken. Daniels bester Freund Edgar schickt ihm eine selbst angefertigte Zeichnung von Ozzy, die Daniel gleichzeitig lachen und weinen lässt.

- 13 **Nenne** drei Dinge, die der Doc offenbar anders macht als andere Männer vor ihm.

1 \_\_\_\_\_

2 \_\_\_\_\_

3 \_\_\_\_\_

**Tip**

Informiere dich über den Cowboyfilm „**Dodge City**“ (deutscher Titel: „Herr des Wilden Westens“). ■

- 14 Fülle den kurzen Steckbrief von Edgar aus.

*Name:* Edgar

*Hobby:* \_\_\_\_\_ (auch in der Natur; gerne „totes Zeug“, „kaputte Sachen“ und tote Menschen)

*Besonderheiten:* Er ist laut der Kunstlehrerin ein \_\_\_\_\_.

*Aussehen:* \_\_\_\_\_

## Kapitel 4: Death = Tod (S. 20–23)

<b>Handlungsort</b>	Küche
<b>Personen</b>	Daniel, seine Mutter, der Doc
<b>Inhalt</b>	Am nächsten Morgen vergisst Daniel für einen kurzen Moment, dass Ozzy tot ist, und will mit ihm spazieren gehen. Der Doc ist in der Früh noch da, macht Daniel einen Smoothie und zeigt viel Verständnis für ihn.



15 Formuliere vollständige Sätze bzw. einen zusammenhängenden Text.



a **Erkläre**, woran man merkt, dass der Doc offenbar nicht ganz so schlimm ist wie die anderen bisherigen Männer von Daniels Mutter.

b „[...] und nehme es ihr übel.“ (S. 21)

Daniel ärgert sich über das Verhalten seiner Mutter.

**Nenne** zwei Verhaltensweisen, die Daniel offenbar als besonders unangenehm empfindet.

1

---



---

2

---



---

c Zitiere, mit welchem Satz der Doc Daniel einen Einblick in sein eigenes Privatleben gibt.

---



d **Nimm** im Gespräch mit einer Arbeitspartnerin oder einem -partner **Stellung** dazu, ob sich Daniels Mutter ihm gegenüber als „gute Mutter“ verhält.

Hier kommst du mit Textkenntnis allein nicht weiter. Es ist deine Meinung gefragt.

**Tipp**  
Hör dir das im Text genannte Lied „So Lonely“ von der Band „The Police“ an und vergleiche es mit Jazzmusik. Vielleicht kannst du dann nachvollziehen, warum Daniel den Musikgeschmack des Docs einigermmaßen positiv bewertet. ■

**Tipp**  
Beim Operator „**Stellung nehmen**“ geht es darum, nach kritischer Prüfung und Abwägung eine Einschätzung zu einer Problemstellung, zu einem Sachverhalt oder eine Wertung zu formulieren. ■

Kapitel 5: Princess Evil (S. 24–30)

<b>Handlungsort</b>	Matheunterricht
<b>Personen</b>	Daniel, Edgar, Frau Köpke (Mathelehrerin), die Prinzessin (= Princess Evil = Alina von Wildern)
<b>Inhalt</b>	Edgar und Daniel stoßen mit Schnaps auf Ozzy an. Im Matheunterricht kommt es dann zu einem Kräftemessen zwischen der Lehrerin Frau Köpke und der Schülerin Alina, die von Daniel und Edgar „Princess Evil“ genannt wird. Dort zeigt sich wieder einmal Alinas sadistische Art und ihre Vorliebe, andere zu quälen. Alina ist Edgars und Daniels „Projekt“. Sie spionieren sie aus, um sie für ihr sadistisches Verhalten zur Rechenschaft ziehen zu können.

16 Daniel mag das Schulfach Mathe, die Mathematik an sich und auch seine Mathelehrerin, Frau Köpke. Er hat auch einige Informationen über seine Mutter in Zahlen zusammengetragen. Ergänze die entsprechenden Angaben im Lückentext.

- a Seit \_\_\_\_\_ Tagen ist sein Vater schon weg. Umgerechnet sind das ca. \_\_\_\_\_ Jahre und \_\_\_\_\_ Monate. *(Hier musst du rechnen.)*
- b Seit dem Verschwinden ihres Mannes hatte Daniels Mutter \_\_\_\_\_ Männerbekanntschaften.
- c Das errechnete Durchschnittsalter der Männer seiner Mutter beträgt \_\_\_\_\_ Jahre.



- d Geblieben sind die Männer im Durchschnitt \_\_\_\_\_ Monate und \_\_\_\_\_ Tage.
- e Die Männer haben in Daniels Augen zu mindestens \_\_\_\_\_ Prozent Unsinn geredet.
- f Um über die Männer hinwegzukommen, braucht seine Mutter durchschnittlich \_\_\_\_\_ Wochen.

17 Was erfährt man in diesem Kapitel über Edgars und Daniels Mitschülerin **Alina**?  
Kreuze Zutreffendes an und streiche Falsches durch.

- Daniel und Edgar nennen ihre Mitschülerin auch „die Prinzessin“ oder „Prinzessin“.
- Sie heißt mit vollem Namen Alina von Wildern, stammt also aus einer adligen Familie.
- Für Edgar und Daniel heißt sie auch „Princess Evil“ oder „Evil“ (= das Böse).
- Sie sieht wegen ihres Puppengesichts sehr kindlich aus.
- Sie sieht auch adlig aus und hat ein vornehmes „Puppengesicht“.
- Sie wohnt in einer Art Schloss, das von einem Park mit eigenem See umgeben ist.
- Das Anwesen der Familie von Wildern bezeichnen die Jungs als „Residence Evil“.
- Sie kann ihre Mitmenschen verbal, also mit Worten, fertigmachen.
- Sie hat ein Herz aus Gold, ist also ein freundlicher und großzügiger Mensch.
- Sie ist bzw. verhält sich herzlos.
- Ihr Verhalten ist sadistisch, sie hat also Freude daran, andere zu quälen.
- Sie ist nicht sonderlich klug, was sie zu überspielen versucht.
- Sie ist sehr intelligent und nutzt ihre Überlegenheit aus.
- Sie weiß, dass Edgar und Daniel sie nicht leiden können.



18 a Spiele das Gespräch zwischen Alina und Frau Köpke (S. 27–29) zusammen mit einer weiteren Person in einer szenischen Lesung nach.



Gehe dabei folgendermaßen vor:

- **Unterstreiche** zuerst im Text (S. 27–29) alle wörtlich gesprochenen Passagen leicht mit Bleistift.
- **Markiere** sie danach **farbig**, abhängig davon, wer gerade spricht. Verwende folgende Farben: Rot (Alina), Blau (Frau Köpke)
- **Lest** dann das Gespräch **in verteilten Rollen**. Die ältere Person in eurem Team liest den Text von Frau Köpke, die jüngere den von Alina.

#### Tip

Achtet darauf, **wie** der Text gelesen werden muss, wer was dabei macht, wo Pausen gemacht werden sollen oder es sonstige Besonderheiten gibt. ■



b Besprecht in der Klasse, wie das Gespräch auf euch wirkt.

19 Es werden drei Situationen genannt, in denen Alina jemanden auf ihre sadistische Weise fertigmacht.



a Zitiere die Textstelle von Seite 25, in der deutlich wird, auf welche Weise sie dies tut.

b **Erkläre**, was an ihrer Vorgehensweise sadistisch ist.



c Sprecht darüber, warum niemand etwas gegen sie tun kann oder tut.



© **STARK Verlag**

[www.stark-verlag.de](http://www.stark-verlag.de)  
[info@stark-verlag.de](mailto:info@stark-verlag.de)

Der Datenbestand der STARK Verlag GmbH ist urheberrechtlich international geschützt. Kein Teil dieser Daten darf ohne Zustimmung des Rechteinhabers in irgendeiner Form verwertet werden.

**STARK**